

# Az építőipar 2012. évi teljesítménye



Építési Vállalkozók Országos Szakszövetsége

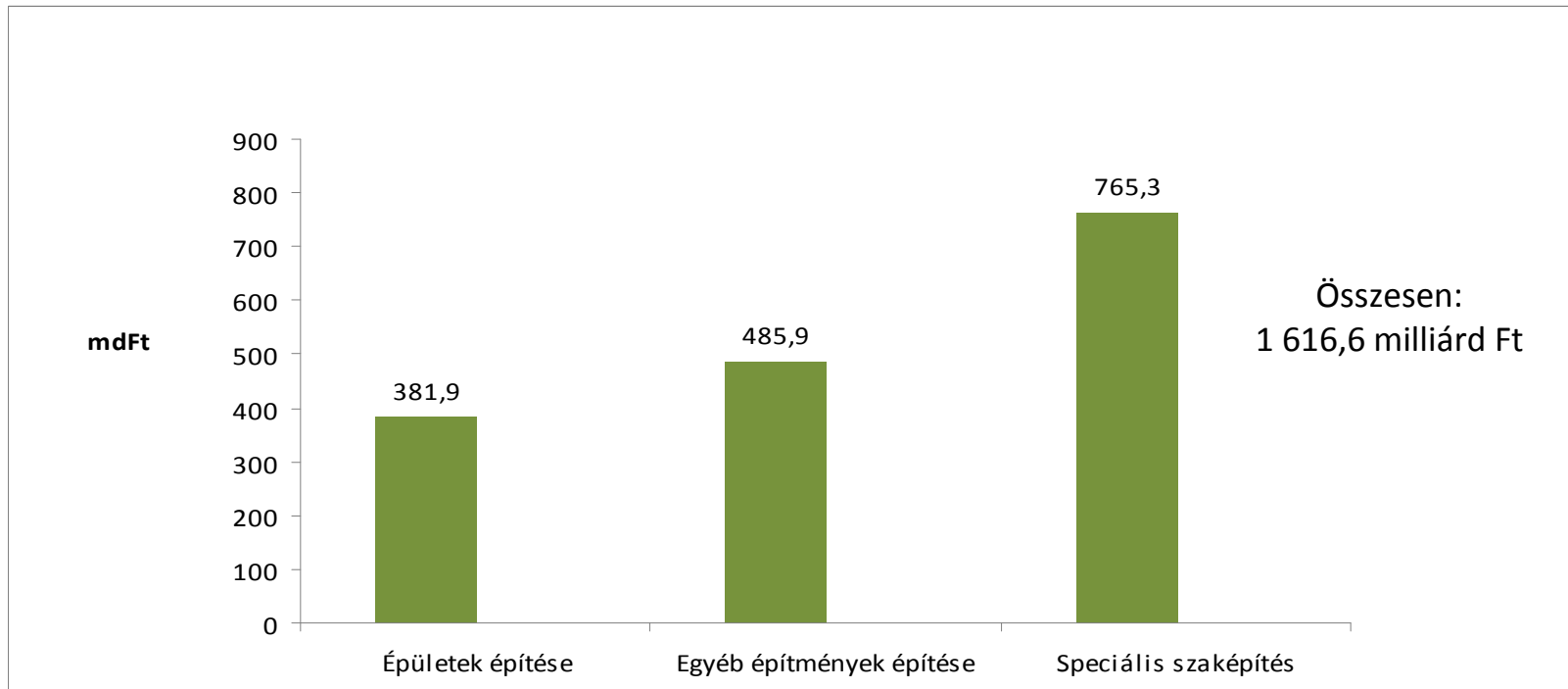
# Az építőipari termelés alakulása

- 2012-ben is folytatódott az építőipari termelés 2006 óta tartó csökkenése
- Az építőipar egésze folyó áron 1 616,1 milliárd forint összegű építési–szerelési munkát valósított meg, volumenét tekintve 5,9 %-kal kevesebbet, mint 2011-ben

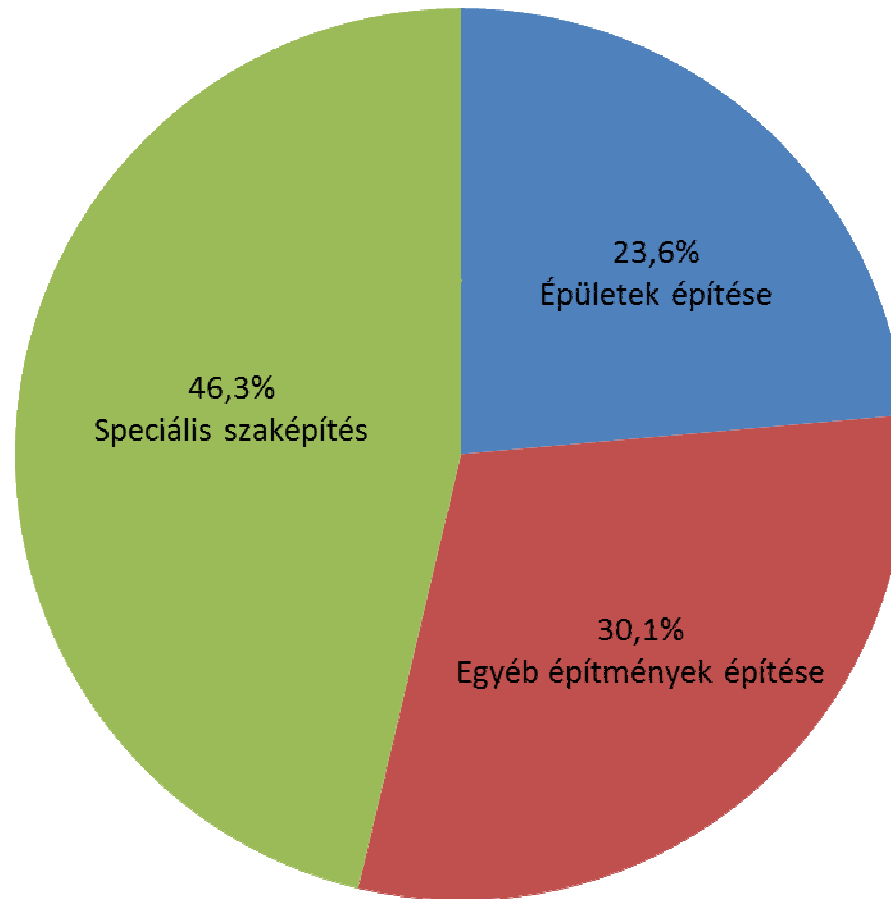
# 2012. évi építőipari termelés

Megnevezés	Értéke, folyó áron md Ft	Megoszlása %	Volumene előző év azonos időszaka = 100,0
Épületek építése	381,9	23,6	87,5
Egyéb építmények építése	485,9	30,1	98,8
Speciális szaképítés	765,3	46,3	94,9
<b>Építőipar összesen:</b>	<b>1 616,6</b>	<b>100,0</b>	<b>94,1</b>

# 2012. évi építőipari termelés értéke



# 2012. évi építőipari termelés megoszlása



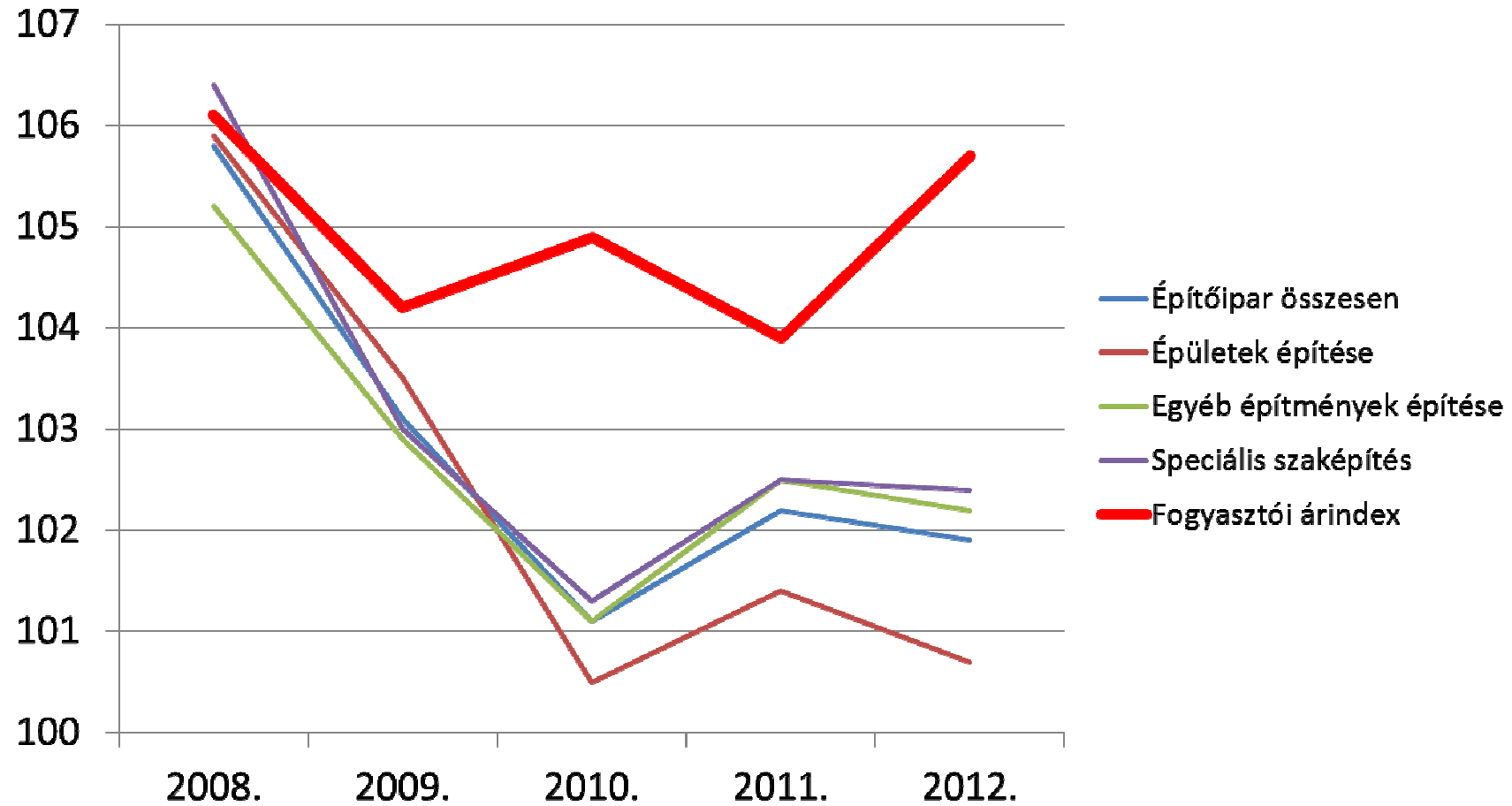
# Az építőipari árak alakulása

- Az építőipar termelői árai 2012-ben átlagosan 1,9 %-kal voltak magasabbak, mint az előző évben, jelentősen alatta maradtak az átlagos fogyasztói árindexnek, ami 5,7% volt 2012-ben
- Az építőipari árak az előző hat évben egyszer sem érték el az infláció mértékét

# Az építőipar termelőiár-indexei alágazatok szerint (előző év = 100,0)

Megnevezés	2011. év	2012. év
Épületek építése	101,4	100,7
Egyéb építmények építése	102,5	102, 2
Speciális szaképítés	102,5	102,4
<b>Építőipar összesen</b>	<b>102,2</b>	<b>101,9</b>

# Az építőipar termelőiár-indexei alágazatok szerint (előző év=100,0)



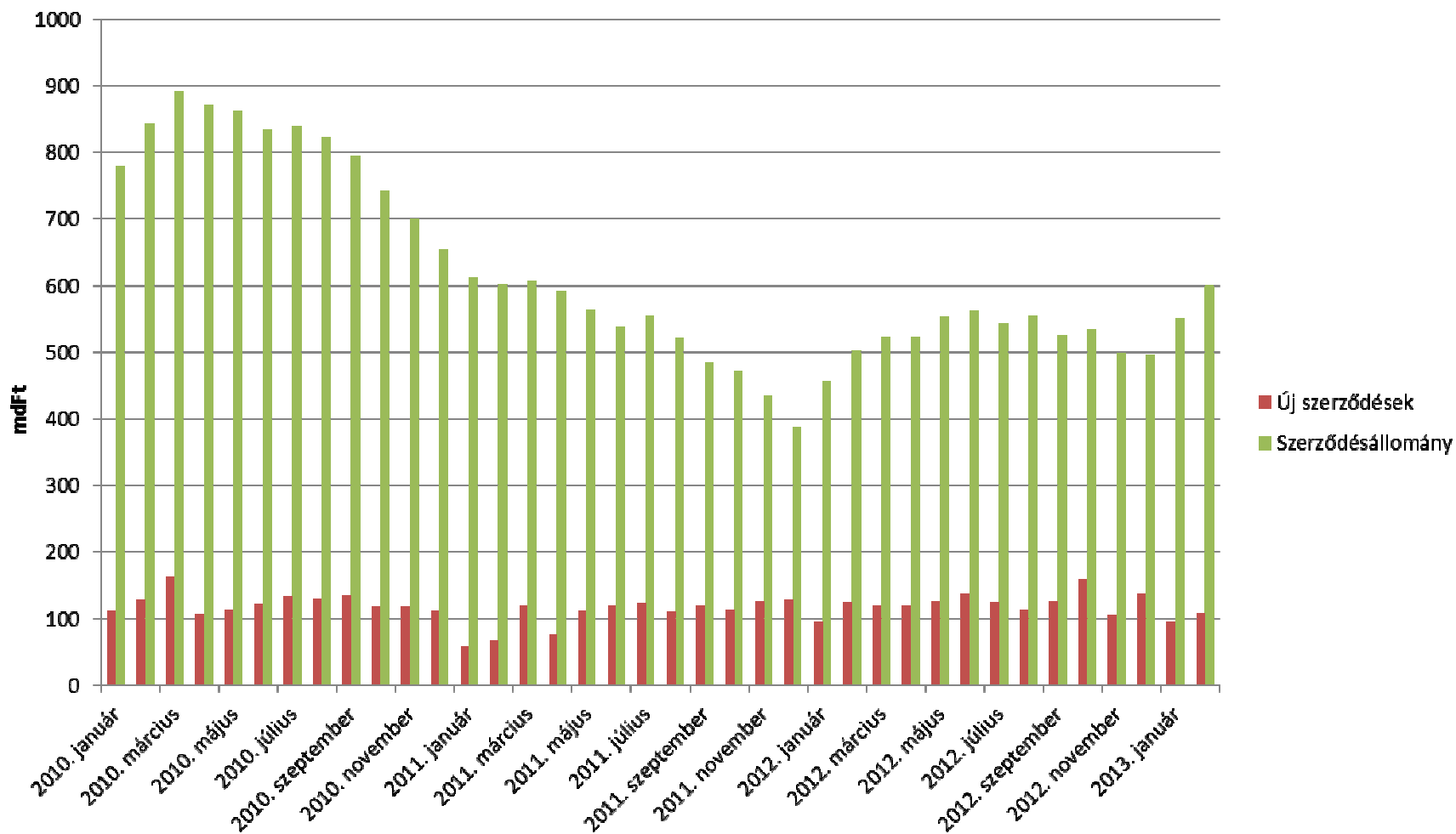


# Az építőipari szerződésállomány alakulása

Időszak	Új szerződések évkezdettől halmozottan		Szerződésállomány a tárgyidőszak végén	
	folyó áron (milliárd Ft)	előző év azonos időszaka = 100,0	folyó áron (milliárd Ft)	előző év azonos időszaka = 100,0
<b>2005.</b>	1 853,8	94,1	1 175,0	112,3
<b>2006.</b>	1 978,0	97,9	948,0	74,7
<b>2007.</b>	1 904,1	90,2	703,3	70,9
<b>2008.</b>	1 779,2	88,2	592,4	80,9
<b>2009.</b>	1 694,8	92,6	793,3	123,5
<b>2010.</b>	1 489,8	87,0	635,6	86,7
<b>2011.</b>	1 267,1	83,3	384,3	57,5
<b>2012.</b>	1 489,8	114,7	495,5	125,6

A szerződésállomány 14,7 %-kal magasabb volt az egy évvel korábbinál. Ezen belül az épületek építésére kötött szerződések volumene 3 %-kal, az egyéb épületek építésére kötött szerződések volumene szintén 3 %-kal, az egyéb építmények építésére kötöttek viszont 24,6 %-kal emelkedett.

# Az építőipari szerződésállomány alakulása



# Az ágazat szervezeti struktúrája

Az ágazatban 2012. december végén 95 460 építőipari szervezetet tartottak nyilván - beleértve a jogi személyiséggel nem rendelkező vállalkozásokat és az egyéni vállalkozókat is - közel 3 000-rel kevesebbet, mint 2011. év végén. Szerény mértékű növekedés (389) csak a jogi személyiségű vállalkozásoknál következett be.

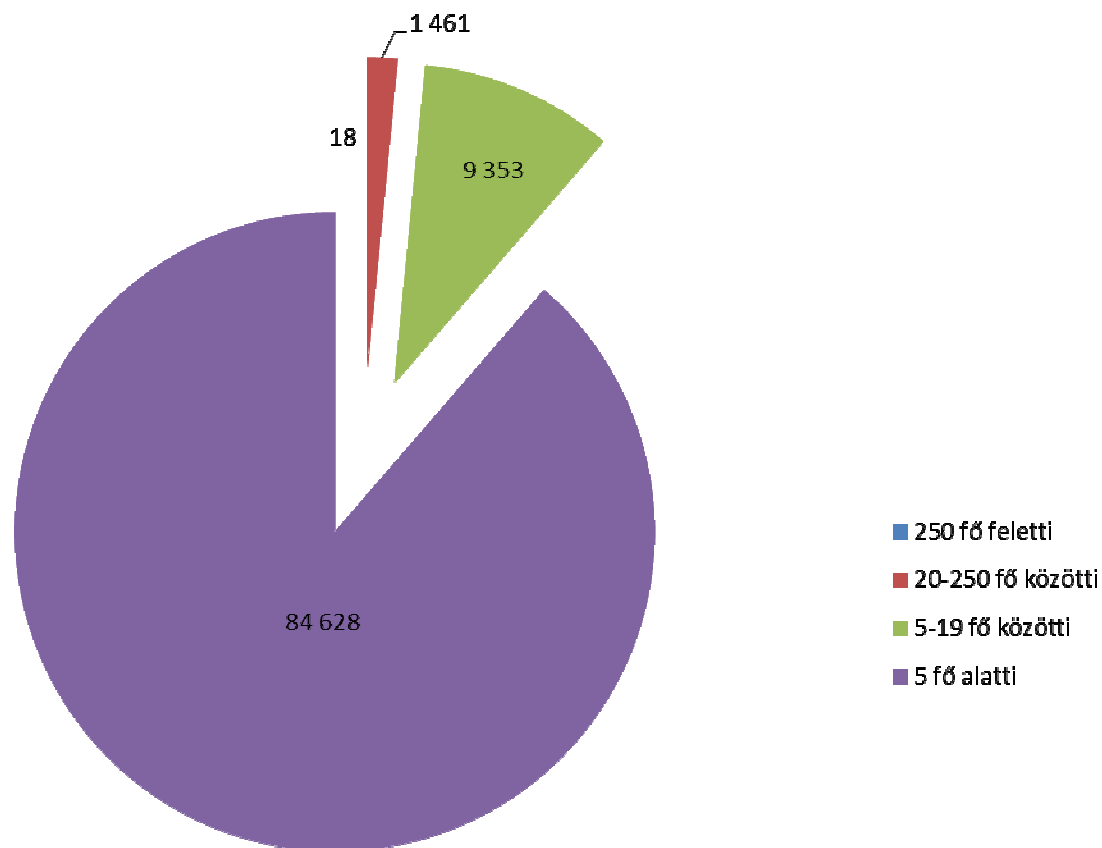
**Az építőipari vállalkozások számának alakulása**

Megnevezés	Szervezetek száma		
	2011. dec. 31.	2012. dec. 31.	Változás a bázishoz
Jogi személyiségű vállalkozás	42 170	42 599	+ 389
Jogi személyiség nélküli vállalkozás	17 627	16 151	-1 476
Egyéni vállalkozás	38 520	36 750	- 1 770
<b>Vállalkozások összesen</b>	<b>98 317</b>	<b>95 460</b>	<b>- 2 857</b>

# Az építőipari szervezetek összetétele a foglalkoztatottak száma szerint

Szervezetek	száma	megoszlás (%)
250 fő feletti	18	0,0
20-249 fő közötti	1 461	1,5
5-19 fő közötti	9 353	9,8
5 fő alatti	84 628	88,7
Összesen:	95 460	100, 0

# Az építőipari szervezetek összetétele a foglalkoztatottak száma szerint



# Működő vállalkozások számának alakulása az építőiparban

Vállalkozási forma	2011. dec. 31.	2012. dec. 31.	Változás
Jogi személyiségű vállalkozás	35 820	35 579	- 223
Jogi személyiség nélküli vállalkozás	12 089	10 780	- 1 309
Egyéni vállalkozás	35 458	32 848	- 2 610
<b>Működő vállalkozások összesen</b>	<b>83 367</b>	<b>79 225</b>	<b>- 4 142</b>

Egyetlen negyedév alatt 1 677 építőipari cég megszűnését tették közzé a cégbíróságok, ami azt jelenti, hogy az ágazat cégeinek 2,3 százaléka zárt be három hónap alatt. Az ágazatban az új cégek alapítása is jelentősen elmarad a korábbi évektől. Mindezek következtében egyre kevesebb azon tradicionális vállalkozások száma, melyek határidőre európai színvonalon képesek tervezni, lebonyolítani, kivitelezni és üzemeltetni.

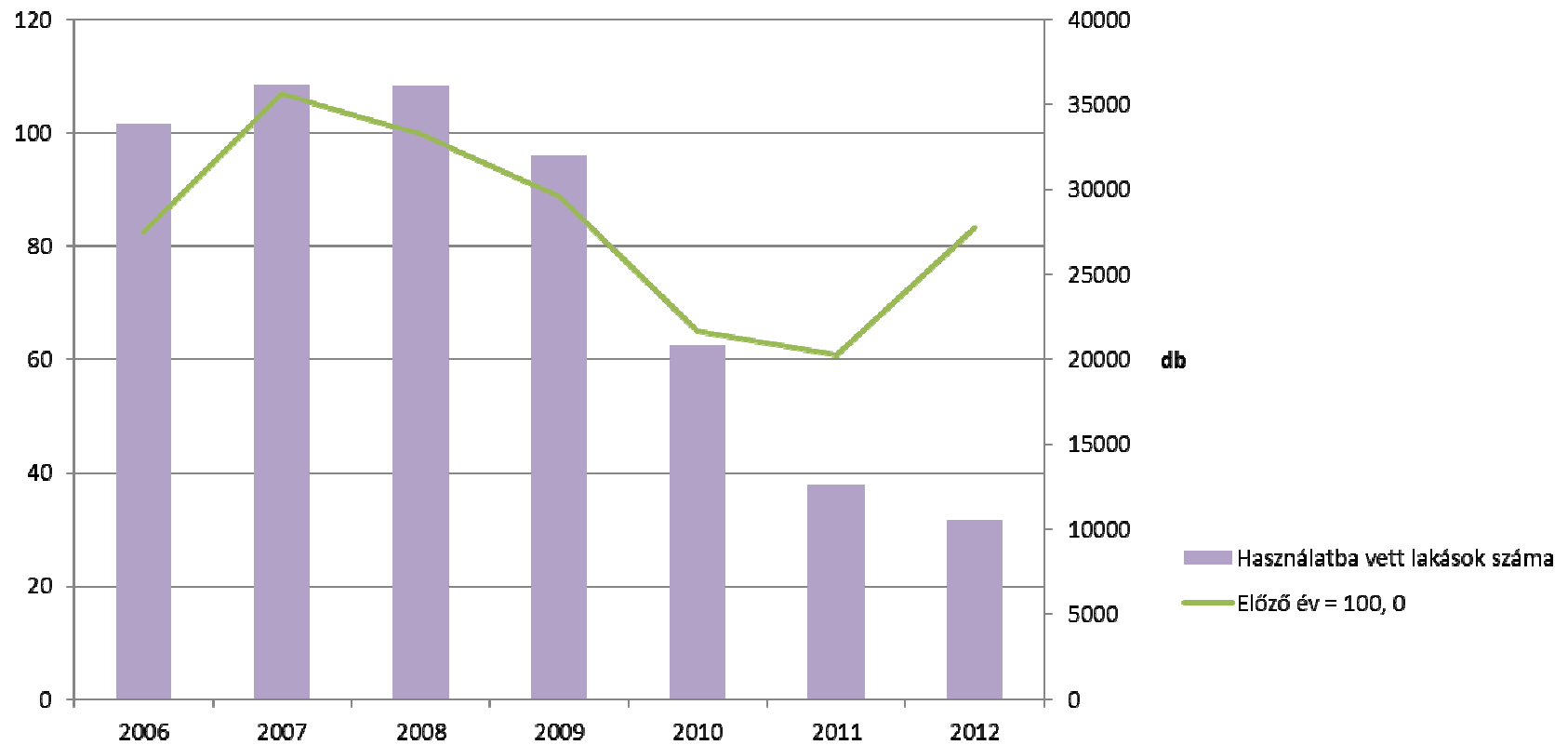
# A lakásépítés helyzete

- A lakásépítő cégek az elmúlt hat évben a piacuk 75%-át elveszítették. A pénzügyi lehetőségek szűkülésével 2012-ben tovább csökkent a lakásépítések száma.
- A tavalyi év során 10 560 új lakás épült, 17%-kal kevesebb, mint 2011-ben. A kiadott lakásépítési engedélyek száma 10 600 volt, ami 15%-os csökkenést jelent a 2011. évi adatokhoz képest. A válság előtt, 2008-ban 17 ezer lakást építettek a vállalkozások, 2012-ben alig több mint 3 ezret.

## A használatba vett új lakások számának alakulása

Év	Használatba vett lakások száma	Előző év = 100,0
2006.	<b>33 864</b>	<b>82,4</b>
2007.	<b>36 159</b>	<b>106,8</b>
2008.	<b>36 075</b>	<b>99,8</b>
2009.	<b>32 000</b>	<b>88,7</b>
2010.	<b>20 823</b>	<b>65,0</b>
2011.	<b>12 655</b>	<b>60,8</b>
2012.	<b>10 560</b>	<b>83,4</b>

# A használatba vett új lakások számának alakulása





# A foglalkoztatás és a bérek alakulása

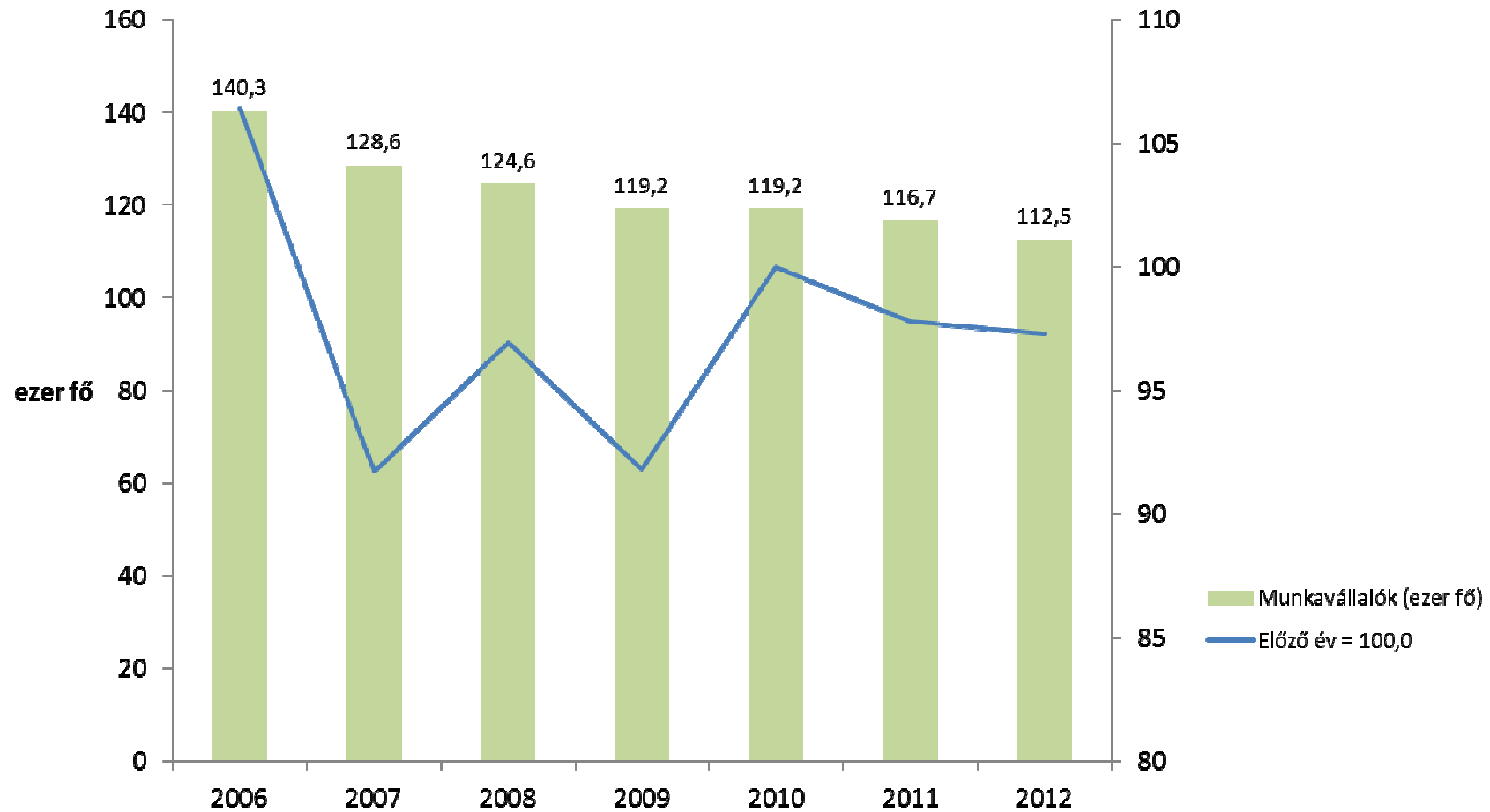
A termelés mérséklődésével összefüggésben 2007. évtől a foglalkoztatás mértéke is minden évben jelentősen csökkent.

## Az építőiparban alkalmazásban álló munkavállalók számának alakulása

Év	Munkavállalók (ezer fő)	Előző év = 100,0
2005.	131,9	102,8
2006.	140,3	106,4
2007.	128,6	91,7
2008.	124,6	96,9
2009.	119,2	91,8
2010.	119,2	100,0
2011.	116,7	97,8
2012.	112,5	97,3

(A KSH intézményi munkaügyi statisztikai adatgyűjtés keretében megfigyelt 5 fő feletti létszámot foglalkoztató vállalkozások adatai alapján)

# Az építőiparban alkalmazásban álló munkavállalók számának alakulása



- A KSH lakossági munkaerő-felvétel adatai szerint 264 ezer fő a foglalkoztattak száma az ágazatban, ami a nemzetgazdaság egészében foglalkoztatottak 7%-át teszi ki.
- 2008-ban a foglalkoztatottak száma 312 ezer fő volt.
- Az építőiparban foglalkoztatottak átlagkeresete változatlanul az egyik legalacsonyabb a nemzetgazdasági ágazatok között. A teljes munkaidőben foglalkoztatott alkalmazásban állók átlagos bruttó keresete 2012-ben:

Építőipar:	163.582,-Ft/hó
Nemzetgazdasági átlag:	223.000,-Ft/hó
Versenyszféra:	233.700,-Ft/hó

# Építőipari várakozások

- Az építőipari kereslet a jövőben kedvező irányban változhat, amennyiben a nemzetgazdaságilag fontos, elsősorban uniós forrásokból finanszírozott beruházások felgyorsulnak. Jelenleg a fizetőképes kereslet korlátozottsága miatt meredeken csökkenő építési engedélyekre tekintettel, a lakásépítés fellendülésére és általában az épületek építésének bővülésére az év folyamán nem lehet számítani.
- 2013-ban összességében 2-3%-os csökkenésre lehet számítani oly módon, hogy az év első felében ettől magasabb, a második félévben pedig alacsonyabb szinten prognosztizáljuk a csökkenést. Ágazaton belül az épületek építésénél 5-7%-os csökkenés, a speciális szaképítésnél stagnálás, az egyéb létesítményeknél 0-2%-os enyhe emelkedés várható.
- Természetesen konjunkturális, növekedési folyamatok hoznák az érdemleges piaci fordulatot, amire az ágazat hét éve vár. A pozitív irányú építési-beruházási folyamat beindulását nagyban segítené, ha a kormányzat mielőbb elindítana újabb rekonstrukciós és épület-energiatakarékossági programokat.



Köszönöm a figyelmet!

Koji László